

Raasepori, Skogsmark luontoselvitys 2011



**Silvestris luontoselvitys oy
2.5.2011**

Sisältö

1.	Johdanto.....	3
2.	Tutkimusmenetelmät.....	3
3.	Kohdekuvaukset ja suositukset.....	4
3.1.	S-alue ja osa MY/s-alueesta.....	4
3.2.	Loppuosa MY/s-alueesta ja MY-alue	6
3.3.	Noro.....	6
4.	Lähteet.....	7

Liitteet:

Liite 1: Lajiluettelot

Kansikuva: Norojakso 2 vastikään hakatussa rinteessä. (Kuva: Esko Vuorinen)

Selvityksen laatijan yhteystiedot:

Esko Vuorinen

Heikinkatu 4

10300 Karjaa

gsm 050 538 0386

esko.vuorinen@silvestris.fi

1. Johdanto

Tämä raportti on täydennys Skogsmarkin osayleiskaavan alueen luontotietoihin. Luontoselvitys tehtiin alueen pohjois-luoteisosasta noin 11 hehtaarin alueelta eli kaavaehdotuksen (23.11.2010) MY, MY/s ja S-alueilta. Selvityksen tarkoituksena on tarkastaa, ovatko kaavamerkinnät ja -rajaukset riittäviä turvaamaan alueen luonnonarvot.

Luontoselvityksen maastotyön teki ja raportin laati luontokartoittaja (eat) Esko Vuorinen.

2. Tutkimusmenetelmät

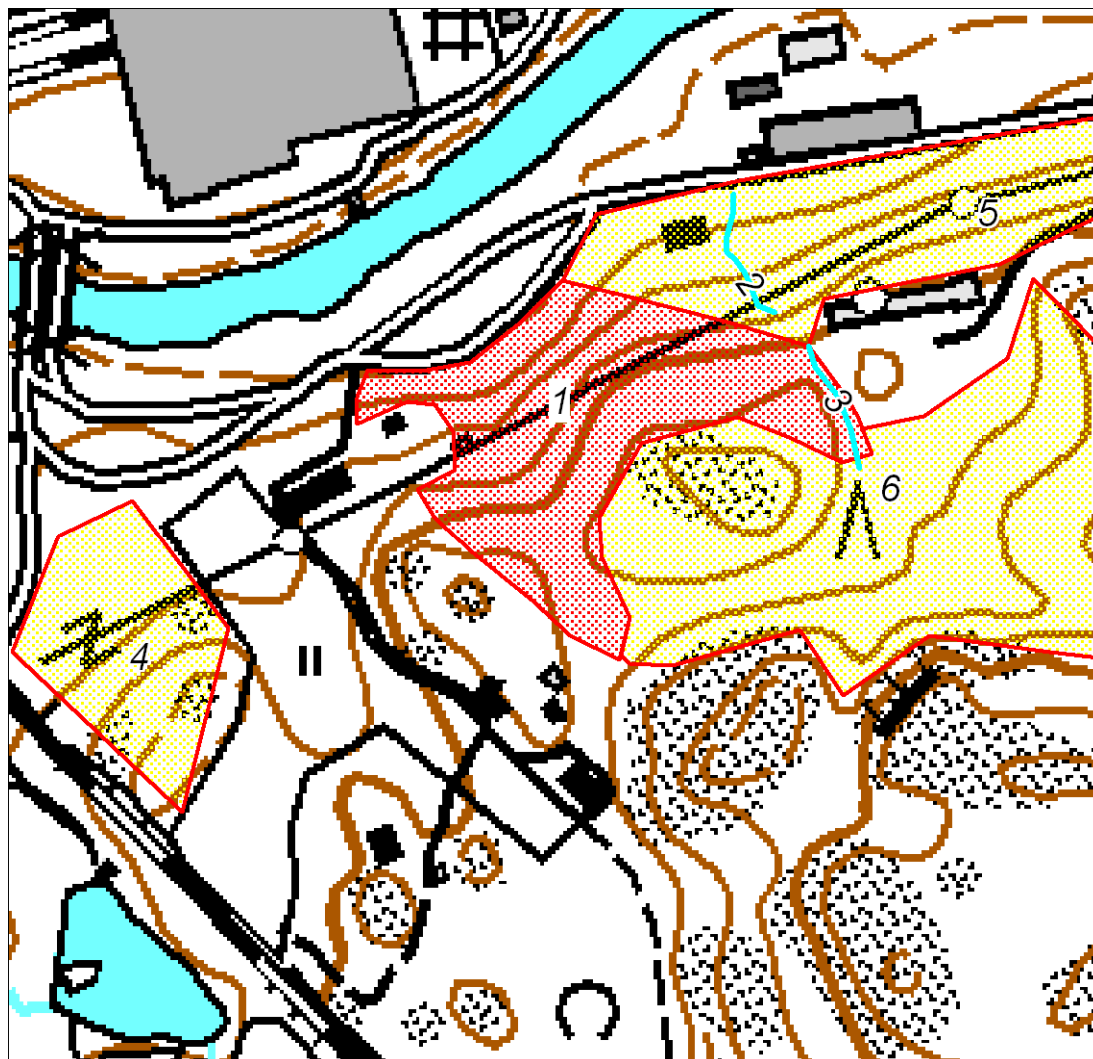
Luontoselvityksen maastokartoitus tehtiin yhtenä päivänä 23.4.2011. Maastossa tehtiin luontotyyppi- ja kasvillisuus selvitys. Samalla havainnoitiin myös liito-oravia. Sää ja olosuhteet olivat tutkimusten tekoon suotuisia. Kasvillisuuden täydelliseen selvittämiseen ajankohta oli liian varhainen.

Koko kaava-alue tarkastettiin kävellen. Alue kuljettiin läpi niin tiheästi, että mikään kohta alueesta ei jäänyt tarkastamatta.

Maastossa havainnoitiin elinympäristötyyppejä, niiden rakennepiirteitä sekä kasvi- ja eläinlajistoa. Havaittuun lajistoon sekä rakennepiirteisiin perustuen alueelta tunnistettiin ja rajattiin luonnonarvoiltaan edustavimmat kohteet. Kohteiden rajaus tehtiin GPS-paikantimella.

Luontotyyppikartoituksen yhteydessä tutkittiin myös liito-oravan esiintymistä etsimällä ulostejälkiä sopivien puiden eli kookkaiden haapojen, kuusten ja leppien tyviltä.

3. Kohdekuvaukset ja suositukset



Kartta 1. Mittakaava 1:4000. Kartta: © Maanmittauslaitos lupanro 764/MML/10.

3.1. Kaavaehdotuksen S-alue ja osa MY/s-alueesta

(kartta 1, alue 1)

(kansikuva)

2,17 ha

Lehtipuuvaltaista lehtoa. Valtapuuna alueen länsipuolella on haapa, samoin kuin alueen itäpäässä noroon rajoittuvassa osassa. Näiden välissä on nuorempaa koivu-kuusimetsää, jossa seassa vanhoja raitoja. Länsiosassa puusto on selkeästi luonnontilaisinta, siellä esiintyy lahopuuta ja järeitä haapoja (kuva 1). Terva- ja harmaaleppää esiintyy paikoin.

Järeämpiä vaahteroita on kaksikymmentä alueen länsipuoliskolla. Pähkinäpensasta kasvaa erityisesti haapavaltaisissa osissa yhteensä noin 50 pensasta. Alue saattaa vastata luonnonsuojelulain 29 §:n mukaista suojeltua pähkinälehtoa.



Kuva 1. Lehdossa on kohtalaisesti lahoppuuta maapuina ja pötkelöinä (alue 1). (EV)

Kenttäkerroksen lajistoon kuuluvat mm. vuohenputki, valkovuokko, metsäkastikka, kurjenkello, sormisara, kielo, metsäalvejuuri, kivikkoalvejuuri, lehtokorte, ahomansikka, sinivuokko, kevätpiippo, nuokkuhalmikka, käenkaali, lehtonurmikka ja metsäorvokki.

Länsiosan läpäisee pohjois-eteläsuuntainen kostea valuvesijuotti, jossa esiintyy mm. punakoisoa, hiirenporrasta ja mesiangervoa. Juotti saa alkunsa kausimärästä korpipainanteesta, joka sijaitsee aluerajauksen etelänurkassa. Painanteen liepeillä kasvaa järeitä haapoja ja tervaleppiä.

Juotissa kasvaa luontoarvoja osoittavia vaateliaita sammallajeja, lehtonokkasammalta ja lehtohaivensammalta. Muita lehdossa esiintyviä sammalia ovat: isomyyränsammal, suikerosammalet, rikkanokkasammal, lehväsammalet ja metsäliekosammal.

Kääpälajeista alueella havaittiin taulakääpä, kantokääpä, lepänkääpä, kuhmukääpä, raidankääpä, tikankääpä sekä harvinaisehko etelänsärmäkääpä.

Alue soveltuu liito-oravalle, mutta inventointikäynnillä ei löydetty merkkejä eläimestä. Liito-orava on havaittu paikalla kuitenkin useina vuosina aiemmin.

Arvo: Paikallisesti erittäin arvokas.

Perustelut:

- lehtipuudominanssi,
- lahoppuuston ja haavan runsaus,
- pähkinäpensaiden ja vaahteroiden runsaus,
- mahdollinen liito-oravan elinpiiri,
- mahdollinen luonnonsuojelulain 29 §:n mukainen pähkinäjalopuulehto,

- uhanalainen, vaarantunut luontotyyppi = tuore keskiravinteinen lehto

Suositus: Jätetään kehittymään luonnontilaan, ei rakentamista, ei puuston hakkuita, ei ojituksia. Ehdotus kaavamerkinnäksi: S-1 tai S pähkinä-jalopuulehdonlehdon osalle ja muulle osalle MY/s tai luo; vaihtoehtoisesti koko alueelle SL.

3.2. Loppuosa kaavaehdotuksen MY/s-alueesta ja MY-alue

(kartta 1, alueet 4, 5 ja 6)

Alueet on hakattu harvaan siemenpuuasentoon talvella 2010-2011. Nykyisellään alueilla ei ole erityisiä luonnonarvoja.

Arvo: Tavanomaista luontoa, ei erityisarvoja.

Suositus: Luonnonarvojen kannalta ei erityisiä suosituksia maankäytölle.



Kuva 2. Norojakso 3. (EV)

3.3. Noro

(kartta 1, kohteet 2 ja 3)

Uomaltaan luonnontilaiset osat norosta ovat vesilain 17 a §:n tarkoittamia suojeltuja vesiluontotyyppisiä. Norojakso 3 on kohtalaisesti puuston suojaama (kuva 2). Jakso 2 on hakkuun jälkeen avoin (kansikuva).

Noron varressa kasvaa mm. metsäalvejuurta, mesiangervoa, huopaohdaketta, nurmilauhaa, ojakellukkaa, röyhyvihvilää, kotkansiipeä, rönsyleinikkiä ja leskenlehteä.

Noron reunoja peittää paikoitellen purosuikerosammal merkkinä lievästä lähdevaikutuksesta. Norokivillä kasvava purokinnassammal ilmentää vedenjuoksun kohtalaista pysyvyyttä. Todennäköisesti noro kuitenkin kuivuu kesäisin.

Arvo: Paikallisesti arvokas.

Perustelu: Vesilain 17 a §:n mukainen kohde.

Suositus: Uomaa ei sitä saa muuttaa niin, että uoman säilyminen luonnontilaisena vaarantuu. Ehdotus kaavamerkinnäksi: luo.

4. Lähteet

Raunio, A., Schulman, A. & Kontula, T. (toim.) 2008: Suomen luontotyyppien uhanalaisuus – Osa 2: Luontotyyppien kuvaukset. – Suomen ympäristö 8/2008. Suomen ympäristökeskus. 572 s.

1. Putkilokasvit¹

Tieteellinen nimi	Suomalainen nimi	Ruotsalainen nimi
<i>Acer platanoides</i>	vaahtera	lönn
<i>Aegopodium podagraria</i>	vuohenputki	kirskål
<i>Alnus glutinosa</i>	tervaleppä	klibbal
<i>Alnus incana</i>	harmaaleppä	gråal
<i>Anemone nemorosa</i>	valkovuokko	vitsippa
<i>Athyrium filix-femina</i>	hiirenporras	majbräken
<i>Calamagrostis arundinacea</i>	metsäkastikka	piprör
<i>Campanula persicifolia</i>	kurjenkello	stor blåklocka
<i>Carex digitata</i>	sormisara	fingerstarr, vispstarr
<i>Cirsium helenium</i>	huopaohdake	brudborste
<i>Convallaria majalis</i>	kielo	liljekonvalj
<i>Corylus avellana</i>	pähkinäpensas	hassel
<i>Deschampsia cespitosa</i>	nurmilauha	tuvtätel
<i>Dryopteris carthusiana</i>	metsäalvejuuri	skogsbräken
<i>Dryopteris filix-mas</i>	kivikkoalvejuuri	träjon
<i>Equisetum pratense</i>	lehtokorte	ängsfräken
<i>Filipendula ulmaria</i>	mesiangervo	älggräs
<i>Fragaria vesca</i>	ahomansikka	smultron
<i>Geum rivale</i>	ojakellukka	humleblomster
<i>Hepatica nobilis</i>	sinivuokko	blåsippa
<i>Juncus effusus</i>	röyhyvihvilä	veketåg
<i>Luzula pilosa</i>	kevätpiippo	vårfryle
<i>Matteuccia struthiopteris</i>	kotkansiipi	strutbräken
<i>Melica nutans</i>	nuokkuhelmikkä	slokgräs, bergslok
<i>Oxalis acetosella</i>	käenkaali	harsyra
<i>Picea abies</i>	kuusi	gran
<i>Pinus sylvestris</i>	mänty	tall
<i>Poa nemoralis</i>	lehtonurmikka	lundgröe
<i>Populus tremula</i>	haapa	asp
<i>Prunus padus</i>	tuomi	hågg
<i>Ranunculus repens</i>	rönsyleinikki	revsmörblomma
<i>Salix caprea</i>	raita	sålg
<i>Solanum dulcamara</i>	punakoiso	besksöta
<i>Sorbus aucuparia ssp. aucuparia</i>	pihlaja	rönn
<i>Tussilago farfara</i>	leskenlehti	kalvleka, kabbleka
<i>Viola riviniana</i>	metsäorvokki	skogsviol

¹ Hämet-Ahti, L., Suominen J., Ulvinen T. & Uotila P. (toim.) 1998: Retkeilykasvio, 4 p. - Luonnontieteellinen keskusmuseo, Kasvimuseo, Helsinki.

2. Sammalet

Tieteellinen nimi	Suomalainen nimi	Ruotsalainen nimi
<i>Atrichum undulatum</i>	isomyränsammal	vågig sågmossa
<i>Brachythecium rivulare</i>	purosuikerosammal	källgräsmossa
<i>Brachythecium sp.</i>	suikerosammalet	gräsmossor
<i>Cirriphyllum piliferum</i>	lehtohaivensammal	hårgräsmossa
<i>Eurhynchium angustirete</i>	lehtonokkasammal	hasselsprötmossa
<i>Eurhynchium hians</i>	rikkanokkasammal	lundsprötmossa
<i>Plagiomnium spp.</i>	lehväsammalet	praktmossor
<i>Rhytidiadelphus triquetrus</i>	metsäliekosammal	kranshakmossa
<i>Scapania undulata</i>	purokinnassammal	bäckskapania

3. Kääväkkäät

Tieteellinen nimi	Suomalainen nimi	Ruotsalainen nimi
<i>Daedalopsis confragosa</i>	etelänsärmäkääpä	tegelticka
<i>Fomes fomentarius</i>	taulakääpä	fnöskticka
<i>Fomitopsis pinicola</i>	kantokääpä	klibbticka
<i>Gloeophorus dichrous</i>	tikankääpä	tvåfärgsticka
<i>Inonotus radiatus</i>	lepänkääpä	rävticka
<i>Phellinus conchatus</i>	raidankääpä	sälgticka
<i>Phellinus punctatus</i>	kuhmukääpä	kuddticka

1. Putkilokasvit¹

Tieteellinen nimi	Suomalainen nimi	Ruotsalainen nimi
<i>Acer platanoides</i>	vaahtera	lönn
<i>Aegopodium podagraria</i>	vuohenputki	kirskål
<i>Alnus glutinosa</i>	tervaleppä	klibbal
<i>Alnus incana</i>	harmaaleppä	gråal
<i>Anemone nemorosa</i>	valkovuokko	vitsippa
<i>Athyrium filix-femina</i>	hiirenporras	majbräken
<i>Calamagrostis arundinacea</i>	metsäkastikka	piprör
<i>Campanula persicifolia</i>	kurjenkello	stor blåklocka
<i>Carex digitata</i>	sormisara	fingerstarr, vispstarr
<i>Cirsium helenium</i>	huopaohdake	brudborste
<i>Convallaria majalis</i>	kielo	liljekonvalj
<i>Corylus avellana</i>	pähkinäpensas	hassel
<i>Deschampsia cespitosa</i>	nurmilauha	tuvtätel
<i>Dryopteris carthusiana</i>	metsäalvejuuri	skogsbräken
<i>Dryopteris filix-mas</i>	kivikkoalvejuuri	träjon
<i>Equisetum pratense</i>	lehtokorte	ängsfräken
<i>Filipendula ulmaria</i>	mesiangervo	älggräs
<i>Fragaria vesca</i>	ahomansikka	smultron
<i>Geum rivale</i>	ojakellukka	humleblomster
<i>Hepatica nobilis</i>	sinivuokko	blåsippa
<i>Juncus effusus</i>	röyhyvihvilä	veketåg
<i>Luzula pilosa</i>	kevätpiippo	vårfryle
<i>Matteuccia struthiopteris</i>	kotkansiipi	strutbräken
<i>Melica nutans</i>	nuokkuhelmikkä	slokgräs, bergslok
<i>Oxalis acetosella</i>	käenkaali	harsyra
<i>Picea abies</i>	kuusi	gran
<i>Pinus sylvestris</i>	mänty	tall
<i>Poa nemoralis</i>	lehtonurmikka	lundgröe
<i>Populus tremula</i>	haapa	asp
<i>Prunus padus</i>	tuomi	hågg
<i>Ranunculus repens</i>	rönsyleinikki	revsmörblomma
<i>Salix caprea</i>	raita	sålg
<i>Solanum dulcamara</i>	punakoiso	besksöta
<i>Sorbus aucuparia ssp. aucuparia</i>	pihlaja	rönn
<i>Tussilago farfara</i>	leskenlehti	kalvleka, kabbleka
<i>Viola riviniana</i>	metsäorvokki	skogsviol

¹ Hämet-Ahti, L., Suominen J., Ulvinen T. & Uotila P. (toim.) 1998: Retkeilykasvio, 4 p. - Luonnontieteellinen keskusmuseo, Kasvimuseo, Helsinki.

2. Sammalet

Tieteellinen nimi	Suomalainen nimi	Ruotsalainen nimi
<i>Atrichum undulatum</i>	isomyyränsammal	vågig sågmossa
<i>Brachythecium rivulare</i>	purosuikerosammal	källgräsmossa
<i>Brachythecium sp.</i>	suikerosammalet	gräsmossor
<i>Cirriphyllum piliferum</i>	lehtohaivensammal	hårgräsmossa
<i>Eurhynchium angustirete</i>	lehtonokkasammal	hasselsprötmossa
<i>Eurhynchium hians</i>	rikkanoikkasammal	lundsprötmossa
<i>Plagiomnium spp.</i>	lehväsammalet	praktmossor
<i>Rhytidiadelphus triquetrus</i>	metsäliekosammal	kranshakmossa
<i>Scapania undulata</i>	purokinnassammal	bäckskapania

3. Kääväkkäät

Tieteellinen nimi	Suomalainen nimi	Ruotsalainen nimi
<i>Daedalopsis confragosa</i>	etelänsärmäkääpä	tegelticka
<i>Fomes fomentarius</i>	taulakääpä	fnöskticka
<i>Fomitopsis pinicola</i>	kantokääpä	klibbticka
<i>Gloephorus dichrous</i>	tikankääpä	tvåfärgsticka
<i>Inonotus radiatus</i>	lepänkääpä	rävticka
<i>Phellinus conchatus</i>	raidankääpä	sälgticka
<i>Phellinus punctatus</i>	kuhmukääpä	kuddticka